

PROGRAMI I PERKUJDESJEVE DITORE TE FEMIJEVE

Studim i pergatitur nga

I. Rembeci

Agjensia Rajonale e Zhvillimit (SME) of Tirana

Rruga "I. Qemali", Pall. 34/1 Apt.3, Tirana

Tel/Fax: (355) 4 254603, 235704

E-mail: ilirrda@albaniaonline.net

Dhjetor 2001

Studim- Programi i Përkujdesjeve ditore për periudhën 2001-2004

Përbërja

1. Permbledhje e studimit.....	3
2. Të dhëna të përgjithëshme.....	7
3. Përmbajtja e studimit dhe një përshkrim I organizatave partnere në implementim.....	8
3.1. Përmbajtja e studimit	8
3.2 Përshkrim I organizatave të përfshira në implementimin e programit.....	12
3.3 Burimet e financimit të propozuara dhe partnerët.....	13
3.4 Implementimi I Programit.....	13
3.5 Sugjerim per administrimin e aktiviteteve të Zyrës Koordinuese.....	14
4. Analiza e ambientit”.....	15
4.1 Vlerësimi i tregut potencial.....	15
4.2 Analiza e konkuresces.....	21
4.3 Kontributi I familjeve.....	23
4.4 Roli i aktiviteteve te shpërndara gjatë muajve në PD.....	25
4.5 Infrastruktura e Perkuajesjeve Ditore	25
4.6 Struktura e organizatës dhe manaxhimi	26
5. Rezultatet e pritëshme.....	28
6. Zhvillimet e ardhëshme.....	29
6.1 Vazhdimësia e këtij programi.....	29
6.2 Qendrueshmeria.....	29
6.3 Rreziqet e mundeshme.....	30
6.4 Rekomandime.....	31
7. Aneksë shtesë.....	33

1. PERMBLEDHJE E STUDIMIT:

Ky studim paraqet “ Programin e Përkujdesjeve Ditore ” në Shqipëri te Kishes Orthodokse Autoqefale te Shqiperise ne bashkepunim me Zyren e Kordinimit te Perkujdesjeve Ditore dhe Zyren Diakonia Agapes, nen një vision të ri.

Në sajë të:

- Një manaxhimi më të mirë të burimeve njerëzore, personel me I motivuar dhe trainuar;
- Operimit në bazë të një strategjie të qartë bazuar në objektiva të matshme dhe realistike;
- Zgjerimit të gamës së financimeve dhe mirëmanaxhimit të tyre duke përfshirë dhe donatorë të rinj dhe komunitetin e biznesit;

Do të kemi një pamje te re të Perkujdesjeve Ditore në fund të tre viteve të ardhshme. Do te synohet qe për një periudhë 10-vjecare te punohet drejt *pergatitjes se kushteve te një vetëfinancimi efektiv.*

Ky studim synon të evidentojë dhe te shohe me sy realitetin per një pavarësie ekonomike te 11 kopshteve që operojnë në Shqipëri dhe që janë të mbështetura finaciarisht deri me tani nga Kisha Ortodokse Autoqefale e Shqiperise dhe Programi Round Table i Keshillit Boteror te Kishave (WCC) me shtrirje në qytetet Tirane, Durres, Kavaje, Lushnje, Vlore, Gjirokaster, Sarande, Elbasan, Pogradec, Shkoder dhe Korce.

Zyra Diakonia Agapes dhe Zyra Koordinuese e Përkujdesjeve Ditore si udhëheqëse e këtij programi do të ndërveprojnë me projekte dhe donatorë të rinj vendes apo te huaj për implementimin e një programi te qartë që i përfshin këta të fundit sukseshëm. Programi do te fokusohet në shërbime të reja, trainim dhe informacion të bollshëm, aktivitete të ndryshme për një trajtim integrues të fëmijëve dhe lehtësimin e jetës së familjeve të tyre në nevojë.

Qëllimi kryesor i këtij studimi është te analizoje faktoret per nje vazhdim te suksesshëm te operimit të Perkujdesjeve Ditore në rajonet përkatëse ne drejtim te familjeve ne nevoje, me një strategji “Spin-Of” apo “dalje” nga donatori kryesor, shoqeruar me nje gjithpërfshirje te aktoreve/donatoreve te tjere lokale vendes apo te huaj, futja e shërbimeve të reja, konsolidimi i një stafi ambicioz dhe i motivuar për ndryshimin dhe përmirësimin e funksionimit të deritanishëm pa rënduar ndjeshëm kontributin financiar të familjeve.

Strategjia e ndjekur do të bëhet e efekshme së pari duke i bërë të ditur komunitetin në rajon në mënyrë të vecantë prindërve rolin e Perkujdesjeve Ditore në edukimin parashkollor të fëmijëve, trajtimit te tyre me programe bashkohore. Duke I përfshirë këta prindër në në aktivitetet e kopshtit do të synohet krijimi i grupeve të vazhdimësisë. Keshtu do te krijohet nje tradite mire e familjeve per te regjistruar femijet e tyre prane kopshteve te Kishes pas nje eksperience te mire me femijen e pare.

Objektivat për realizimin e qëllimit janë:

1. Riorganizimi i Perkujdesjeve Ditore me qëllim diversifikimin dhe përmirësimin e shërbimit;
2. Aktivizim fondesh nga donatorë të rinj, vendas e të huaj, me qëllim mbulimin e kostove administrative dhe një pjesë të kostove ditore për implementimin e një strategjie të re me aktivitete dhe shërbime të reja;
3. Nxitja e edukimit parashkollor për një kalim të frutshëm drejt bangove të shkollës për fëmijët e rajoneve përkatëse duke i konsideruar si e ardhmja e një shoqërie të civilizuar të vendit;
4. Transformimi i Zyres Koordinuese të Përkujdesjeve Ditore në një qendër shumëdimensionëshe për koordinimin e projekteve të ndryshme me synim zgjerimin e games se aktivitetetve te zhvilluara adresuar grupeve te vazhdimesise se femijeve.
5. Lobim aktiv për të përfshirë qeverinë locale, komunitetin e biznesit në rajon si dhe institucionet e ndryshme për të ofruar ndihmesën e tyre për kategorinë e familjeve në nevojë;

Implementimi I strategjisë me efikasitet do të bëjë të mundur:

- Ndarje (sharing) te burimeve financiare si rezultat i politikës progresive të gjenerimit të fondeve nga donatorë potencialë dhe frekuentimin në rritje të Perkujdesjeve Ditore nga familje të reja;
- Diversifikimin e shërbimeve / aktiviteteve për perftuesit duke i konsideruar këto PD si fidanishte te se ardhmes;
- Rritjen në mënyre të studiuar të kontributit të prindërve të fëmijëve;
- Operimin eficient të Zyrës Koordinuese të Përkujdesjeve Ditore në drejtim të Programit të Perkujdesjeve Ditore edhe me pakësimin e fondeve të Programit të Round Table-it ne vitet e ardhshme;
- Trainimin dhe kualifikimin e vazhdueshëm të stafit educator dhe,
- Sensibilizimin e opinionit, familjes, dhe institucioneve të ndryshme që fëmijët të mund të marrin edukatën parashkollore vetëm në këto institucione dhe jo brenda rrethit të ngushtë të shtëpisë;

Filzofia e Programit të Përkujdesjeve Ditore është bazuar në modelin social të integritit të shtresave ëe nevojë të shoqërisë përfshirë këtu edhe fëmijët.

Vizioni

Fëmijët e ardhmja e kombit.

Misioni

Ndihmesa që mund ti ofrojmë ne familjeve në nevojë të shoqërisë Shqiptare eshte duke kontribuar në mirëritjen dhe edukimin parashkollor të fëmijëve të tyre nëpërmjet:

- Ofrimit të shërbimeve të ndryshme edukative sociale dhe shëndetësore;
- Sensibilizimin e shoqërisë shqiptare në çështje të vunerabilitetit;
- Nxitjen e iniciativave për përmirësim të legjislacionit në fuqi;
- Zhvillimit të kapaciteteve te brendeshme dhe,
- Zhillim institucional;

Prioritet paresore të Zyrës Koordinuese ne vitet e ardheshme duhet te jene si me poshte:

1. Zhvillimi i kapaciteteve të brendshme me qëllim krijimin e një qendre trainimi lëvizëse dhe hartimin e shërbimeve dhe aktiviteteve të reja për Perkujesjet Ditore dhe stafin e tyre;
2. Forcimi dhe rritja e network-ut të kontakteve në nivel kombëtar dhe ndërkombëtar;
3. Theksimi si prioritet pranimi i fëmijëve nga familje në nevojë dhe me probleme sociale në Përkujdesjet tona Ditore;
4. Sensibilizimi i komunitetit për të dhene kontributin e tyre në mbarëvajtjen e Perkujesjeve Ditore;
5. Përmirësimi i programeve të ofruara duke bashkëpunuar ngushtë dhe me institucione të tjera brenda dhe jashtë vendit për literaturën, mjete audiovizive, aktivitete të përbashkëta etj;
6. Promocion aktiv për vlerat e Perkujesjeve Ditore si institucione prestigjioze për mirëedukimin e fëmijëve parashkollorë;
7. Kontribuim në hartimin e politikave të favoreshme në drejtim të edukimit të fëmijëve me qëllim zhvillimin e një ambienti institucional e ligjor. Për këtë Zyra koordinuese e kopshteve e cila operon pranë Kishës Ortodokse Autoqefale të Shqipërisë do të mbaje lidhje me Ministrinë e Arsimit, Drejtorinë Arsimore të Rretheve përkatëse, po ashtu me Instituconet e Higjenës etj;

Në këtë fushatë Zyra e Koordinimit të Perkujesjeve Ditore do të përfshijë një pjesë të stafit, edukatore me reputacion, komitetin e prindërve ose edhe prindër fëmijësh që mbajnë lidhje të ngushta me të me qëllim atraktimin e strukturave të qeverisë lokale, komunitetin e biznesit, për të zgjuar interesin e tyre në mbështetje me anë të formave të ndryshme monetare, në forme asetesh si godina për të ndertuar kopshte të rinj, etj.

Keshilli Botëror i Kishave do të jetë partneri strategjik (donatori kryesor) për Perkujesjet Ditore për vitet në vazhdim. Të tjerë donatore lokale vendes apo të huaj do të mbështesin Perkujesjet Ditore deri në momentin që ato do të operojnë të pavarura. Për këto do të duhet

te rishikohet dhe misioni strategjik i tyre. Keshtu në një të ardhme jop te larget, Perkujesjet ditore do të kenë padyshim në konsideratë aspektin komercial, me qëllim mbulimin e kostove operative. Shpjeguar ndryshe, Perkujesjet Ditore do te fillojne dalengadale te praktikojne/ofrojne sherbime te paguara, pra te punojne per te ndertuar nje treg te tille. Ky treg do te kete ne fokus familjet me te ardhura me te mira (nje pjese aktualisht frekuentojne PDte).

Trajtimi i fëmijëve, aktivitetet e ngjeshura dhe shërbimet e ofruara nga këto Perkujesje Ditore do të ofrohen kundrejt një cmimi me të ulët se kopshtet e tjera në Shqipëri pra me një kontribut relativisht të vogël të familjeve të këtyre fëmijëve dhe për një periudhe 3 vjecare. Kjo per arsye se te ardhurat e famijeve ne nevoje jane teper te ulta pra ne minimumin e aplikuar.

Ne tabelen e meposhtme po japim: Paga minimale zyrtare, Paga Mesatare mujore, Pagesa e papunesise, Pensioni Maksimal.

Ne leke

Pershkrimi	Viti 1997	Viti 1998	Viti 1999
Paga minimale zyrtare	4,400	5,800	6,380
Paga mesatare mujore	9,558	11,509	12,708
Pagesa e papunesise	2,500	2,500	2,500
Pensionimi maksimal			
-Ne qytet	6,500	8,000	8,800
-Ne fshat	1,248	1,248	1,250

(Burimi: INSTAT "Shqipëria ne Shifra" Shtator 2000)

2. TE DHENA TE PERGJITHESHME

Titulli i Studimit: “Programi i Përkujdesjeve Ditore” për periudhën shtator 2001-Qershor 2004

Emri i kerkuesit: Zyra Diakonia Agapes
Person kontakti: Nina Gramo (Perdhiku)
Adresa: Rr “FORTUZI”, PO Box 1545, Tiranë-ALBANIA
Tel: +355 4 25 63 68
Fax: +355 4 23 05 64
E-Mail: nina@diakoniagapes.org

Studimi i kerkuar nga DA “Programi i Përkujdesjeve Ditore” për periudhën shtator 2001-qershor 2004 është përgatitur me asistencën e “Agjensisë Rajonale të Zhvillimit” të Tiranës.

Emri: Agjensia Rajonale e Zhvillimit
Statusi Legal: Fondacion Jo-fitim prurës
Person kontakti: Ilir Rembeci
Adresa: Rr “Sami Frashëri”, P 15, Sh 2, Ap 9, Tiranë-ALBANIA.
Tel: ++ 355 4 232931
Fax: ++ 355 4 235704
E-Mail: Ilirrda@albaniaonline.net

Vendi i projektit Shqipëria

Koha e projektit

Zgjatja: 3 vjet
Fillimi: 17 Shtator 2001
Fundi: 30 Qershor 2004

3. PERMBAJTJA E STUDIMIT DHE NJE PERSHKRIM I ORGANIZATAVE PARTNERE NE IMPLEMENTIM

3.1. Përmbajtja e studimit

Programi i Perkujesjeve ditore i ka fillimet ne vitin 1994. Jane gjithsej 11 Perkujesje Ditore te hapura ne qytet te ndryshme te vendit si: Tirane, Durres, Kavaje, Lushnje, Vlore, Gjirokaster, Sarande, Elbasan, Pogradec, Shkoder dhe Korce.

Programi ka synuar te mbeshtese familjet ne nevoje te klasifikuara si me poshte:

- Familje me te ardhura te ulta.
- Familje me prinder te divorcuar
- Familje me nje prind (femije jetim)
- Famile ku nenat kane nje edukim te manget
- Familje me prinder qe kane emigruar ku femijet etyre jetojne me gjyshe e gjyshe
- Familje me nenat ne pune.

Programi ka ofruar nje eksperience te mire ne te kaluaren dhe ne po kete linje po vazhdon dhe aktualisht. Nje element qe tregon kete eshte dhe rritja e frekuentimit te ketyre perkujesje ditore nga femije te shumte. Suksesi i ketij programi eshte garantuar dhe nga mbarevajtja me rezultate te larte ne klase te pare te femijeve qe kane frekuentuar keto Perkujesje Ditore.

Drejtorite arsimore respektive ne cdo qytet kane ushtrua kontrole ne keto Perkujesje Ditore dhe kane mbetur mjaft te kenaqura nga programi i realizuar, ambjenti mesimdhenes si dhe nga stafi edukues i tyre. Gjithashtu femijet e ketyre PDve kane marre pjese aktivisht ne aktivitetet te organizura nga drejtorite arsimore dhe kane fituar dhe cmime te ndryshme.

Nje staf mesimdhenes i palodhur implementon programin e Perkujesjeve Ditore. Zyra e Koordinimit te kopshteve ne Tirane ka organizuar ne menyre te rregullt trainim per stafin edukativ. Trainimi ka synuar te rrise nivelin e mesimdhenies po ashtu te kombinoje kete fakt me psikologjine e femijeve.

Pas një vlerësimi të punës dhe impaktit të këtyre Përkujdesjeve Ditore gjatë 7 viteve në funksionim, konklusioni vjen i natyrshëm që ky program ka qenë i suksesshem, por zhvillimet e fundit në vend e bëjnë evident faktin e rishikimit të strategjisë duke identifikuar priorite dhe objektiva të reja. Duke hedhur nje veshtirim nga njera ane mbi situaten ekonomike, papunësinë, arsimimin e nënave, numrin e lartë te divorceve apo dhunën në familje, nivelin e emigracionit dhe mbajtjen e fëmijëve nga gjyshërit dhe nga ana tjetër fakti qe institucinet e reja ne edukimin parashkollor operojne me cmime të larta dhe disa herë edhe me programe pasive jane te pamjaftueshme, duhet theksuar se PDte do të jenë faktor real ne edukimin parashkollor ne Shqiperi dhe do te jene tefokusuara në mbështetjen e familjeve në nevojë deri ne nje rishikim te strategjise.

Kontributi i prindërve në vleren eksistuese (900 lekë/muaj ose 6.4 USD) është i arësyeshëm, dhe për më tepër natyra e trajtimit të fëmijëve në këto kopshte krahasuar me shumicën e kopshteve shtetërore dhe disa private është më cilësore .

Një shërbim cilësor me program edukativ adekuat nuk i ofrohet pjesës më të madhe të fëmijëve në Shqipëri. Kopshtet shtetërore (shumica s'i janë nënshtruar investimeve të reja) lënë për të dëshiruar për mungesë të kushteve dhe mjeteve të limituara financiare.

Ofrohet ky shërbim që fëmijët të kënaqen në këto kopshte, meqënëse vijnë nga një shtresë në nevojë.

Të 11 kopshtet e mbështetura nga Kisha Ortodokse Autoqefale në Shqipëri dhe nga Tavolina e Rrumbullakët e Keshillit Botëror të Kishave (WCC) dhe, do të kujdesen për një numër të limituar nga 600 deri në 1.000 fëmijë. Këto kopshte shërbejnë si një bazë e mirë për nxitje të inisiativave të tjera për të plotësuar të gjithë spektrin e trajtimit parashkollor. Cdo inisiativë e tillë duhet të ketë në qendër aspektin jo-fitimprurës shoqëruar me impaktin social në një afat kohor të caktuar.

Sic dihet, është në praktikën e donatorëve që programet financohen për një periudhë kohore të limituar. Pas një vlerësimi të periudhës 7-vjeçare në funksionim të Përkujdesjeve Ditore të mbështetura nga Zyra Diakonia Agapes nëpërmjet Kishës Ortodokse Autoqefale në Shqipëri dhe nga Tavolina e Rrumbullakët e Keshillit Botëror të Kishave (WCC), argumentohet se ato nuk mundet të kalojnë në vetfinancim edhe për një periudhë 10- vjeçare nëse qendrohet në mënyrë strikte vetëm për misionin e ndihmës së familjeve në nevojë.

Natyreshëm nga viti në vit financimi nga donatorët do të ulët ndërkohë që duhet të rritet kontributi i komunitetit rajonal, familjeve, apo kisha etj. Ky program 3-vjeçar do të shërbejë si një test për përfshirjen e donatorëve të tjerë vendas ndoshta dhe të huaj për përgatitjen e një platforme drejt një vetfinancimi efektiv në vitet e ardhshme.

Zyra Diakonia Agapes krahas projekteve të tjera që menaxhon, do të bashkëpunojë ngushtë me Zyren Kordinuese të kopshteve për të përcaktuar prioritetet dhe do të kontaktojë me donatore të tjera për një kalim sa më të butë dhe jo shumë të gjatë të kopshteve në aktivitetet vetefinancues. Kështu programi do të justifikojë përpjekjet dhe mbështetësit e rinj duke sjellë një ndryshim në menaxhimin aktual të kopshteve në Shqipëri.

Këndvështrimi i Agjensisë Rajonale të Zhvillimit është se ky program do të mund të shndërrohet në vetfinancues jo më parë se 10 vjet.

Koha është e lidhur ngushtë me një numër faktorësh dhe faktesh si më poshtë:

1. Vete qëllimi strategjik për të ndihmuar familjet në nevojë nuk mund të i lejojë Përkujdesjet Ditore të ofrojnë shërbime të diferencuara si në cilësi dhe pagesë dhe të kërkojnë familjeve në nevojë të rrisin ndjeshëm kontributet e tyre për të mbuluar kostot operative të Përkujdesjeve Ditore;

2. Shqipëria është akoma një rast i vecantë në kontekstin e vendeve ish komuniste të Lindjes. Duke qenë për një kohë të gjatë e izoluar nga Europa ajo përbën një rast ekstrem ku është bërë ende pak në drejtim të aspektit social dhe familjeve në nevojë Mosstabiliteti politik ka sjellë mosstabilitet ekonomik që con në një shtet te varfer social;
3. Varferia ne Shqiperi, megjithese me shtrirje masive ner sistemin e kaluar, mori pranimin zyrtar vetem pas vitit 1991. Varferia paraqitet si dukuri shumedimensionalshe per shkaqe si me poshte:
 - (i) Pamundesise se te varferve per te plotesuar nevojat baze per shkak te mungeses apo nivelit shume te ulet te te ardhurave apo pasurise;
 - (ii) Prekshmeria me e larte nga semundjet dhe pamundeisa per sherbime te pershtateshme mjeksore;
 - (iii) Analfabetizmi apo niveli i ulet i shkollimit;
 - (iv) Shkalla e larte e ekspozimit ndaj risqeve dhe,
 - (v) Zeri i dobet i institucioneve vendimarrrese qeveritare;

Sipas studimeve te bera dhe statistikave zyrtare rezulton se:

- (i) Rreth 29,6 % e shqiptareve jane te varfer, ndersa gjysma e tyre jetojne ne kategorine e varferise ekstreme;
- (ii) Nje familje ne tre perjeton probleme te struktures se banimit;
- (iii) Vdekshmeria foshnjore dhe ajo deri ne 5 vjec jane relativisht te larta krahasuar me vendet e rajonit, vdekshmeria ametare eshte gjithashtu e larte;
- (iv) Pothuajse nje ne 7 femije nen 5 vjec (14 %) eshte i kequshqyer,
- (v) Vihet re rritje e analfabetizimit vetem 88 % e ppopullsise mbi 15 vjec eshte ne gjendje te shkruaje e te lexoje dhe,
- (vi) 75 % e familjeve te varfera pervec mungeses se te ardhurave , perjetojne dhe probleme te mpreheta sociale;

Varferia eshte e perqendruar kryesisht ne zonat rurale:

- Nder 5 te varfer, 4 jetojne ne fshat;
- Nese merret ne considerate niveli absolut I varferise, 1 ne cdo 6 familje jeton me me pak se 1 dollar ne dite dhe,
- Pothuajse nje ne dy familje jeton me me pak se 2 dollare ne dite;

Shperndarja e mireqenies sociale ndermjet zonave urbane dhe rurale eshte gjithashtu jo proporcionale:

- 28% e popullsise rurale perfshihet ne kuantilin e fundit, ndersa pothuajse I njejti proporcion I popullsise urbane perfshihet ne kuantilin me te larte.

(Burimi i informacionit: Strategjia per Rritjen Ekonomike dhe Uljen e Varferise.

4. Niveli i ulët ekonomik i familjeve në nevojë, aktualisht përbën një pengesë për rritjen e kontributit të familjeve për më shumë se 900 lekë/muaj për cdo fëmijë. Kriza ekonomike e vitit 1997, gjendja ende e pastabilizuar e Ballkanit ka cuar ne mungesen e investimeve te

reja (perfshire ketu dhe kopshtet) dhe si rrjedhoje edhe ne nje papunesi te larte ne vend sidomos ne qytete te vogla te Shqiperise, dhe si rrjedhim edhe ne nivel te ulet ekonomik;

5. Me nje shkalle papunesie te larte ne vend (familje te papuna do te jene vazhdimisht kontigjent femijesh per keto Perkujesje Ditore), nuk mund te behet fjale per parametra stimulues per vetefinancim te Perkujesjet Ditore. Tabelat me poshte e mbeshtetin kete fakt;

Shkalla e papunesise sipas gjinise

	Ne %					
	1989	1993	1994	1997	1998	1999
Shkalla e papunesise	7	22	18	15	18	18.4
-Femra	8	24	20	17	21	21
-Meshkuj	6	21	17	14	16	16

(Burimi: INSTAT: Zhvillimi I Tergut te Punes, Korrik, 2000)

Totali I te papuneve te regjistruar ne vend

	(000/Mije)						
	1989	1992	1994	1996	1997	1998	1999
Te papunet te regjistruar ne vend	113	394	262	158	194	235	240
-Femra	61	200	121	70	85	108	110
-Meshkuj	52	194	141	88	109	127	130

(Burimi: INSTAT: Zhvillimi I Tergut te Punes, Korrik, 2000)

6. Situata (post regjimi komunist për më shumë se 50 vjet) e bën Shqipërinë një vend ende larg normalitetit, me probleme të mëdha social- ekonomike, kulturore, institucione jo te sigurta, ku shërbimet, informacioni, dhe trainimi fatmiresisht mund dhe duhet të luajnë një rol sinjifikativ për integrimin e familjeve e fëmijëve drejt një jete normale e me të ardhme të sigurtë. Megjithese Perkujesjet Ditore po krijojne nje risi dhe një traditë e mirë gjatë këtyre viteve, ato duhen promovuar dhe mbeshtetur gje qe do të kërkojë kohë;
7. Kopshtet e mirëfillta private ende nuk po adaptojnë programe aktive (duhet thene se baza e programit është miratuar nga Ministria e Arsimit) dhe frekuentim në masë të fëmijëve. Pagesa në to është e lartë dhe ju drejtohet vetem një grupi të synuar familjesh në gjendje të mirë financiare dhe jo një numri masiv familjesh ne nevojë;
8. Numri i vogël i donatorëve të mundshëm potencialë, të cilët i konsiderojnë këto institucione të arsimit parashkollor si detyrim i shtetit apo nje zgjidhje qe i perket inisativës se lirë private dhe,

9. Vemendja e paket e komunitetit lokal/biznesit per te dhene ndihme (para ose ne natyre) per te ndare dhe lehtesuar kostot e pergjitheshme te Perkujdesjeve Ditore;

Për të gjitha arësyet e mësipërme e shohim të arsyeshme te sugjerojme qe:

- a) Shqipëria duhet konsideruar një rast i vecantë ku programet e asistencës për fëmijët e familjeve në nevojë duhet të zgjasin më gjatë se në vendet e tjera të Europës Lindore;
- b) Mbështetja e këtij programi duhet të jete evidente nga donatoret faktike për një kohë të paktën 10-vjecare, pa lene menjane apo kerkuar gjate kesaj kohe donatore te rinj per te pergatitur nje baze te mundshme drejt qendrueshmerise se ketyre PDve (duke filluar nga viti akademik 2001-2002);
- c) Programi I Përkujdesjeve Ditore deri tashmë i financuar nga zyra DA nëpërmjet Programit të Round Table-it është një zgjidhje shumë e mirë për familjet me të ardhura të pakta, nëna me nivel të ulët arsimor, familje me probleme sociale, familje me prindër në emigracion, (jane rreth 600.000 te larguar gjate viteve te tranzicionit) etj. Si i tille, ky program qe ka nje impakt teper pozitiv, duhet të gjejë mbështetje edhe nga donatorë të tjerë si brenda ashtu edhe jashtë vendit. Kjo do të vijë si rezultat I nje promocioni me agresiv te tyre, i ndërgjegjësimit të komuniteteve rajonale dhe bërjes më aktive të komunitetit të prindërve, gjithashtu dhe gjetjes së mundësive të reja për marrjen e informacionit për organizata të ndryshme jashtë dhe brenda vendit të cilat mund të ofrojnë ndihmesën e tyre;
- d) Bazuar ne eksperiencia te tjera projektesh, nje paveresi e plote financiare e Perkujdesjeve Ditore do te nenkuptoje nje operim vetem me sens ekonomik fitmprures, gje qe do te kerkoje padyshim nje rishikim te misionit startegjik (thithje prane PDve edhe te femijeve nga familje me te ardhura te mira) apo pershtatjen me kushtet e tregut. Keshtu ne rastin e nderprerejeve te fondeve patjeter keto Perkujdesje Ditore duhet te aplikojne sherbime te pagueshme ne vleren e tyre te plote konform cilesise qe ofrohet. Perftuesit do te synohen te jene me te ardhura te mira qe mund ta shnderrojne kete program me vetefinancim apo fitim prures;

3.2 Përshkrim I organizatave të përfshira në implementimin e programit

Përkujdesjet Ditore për fëmijët e moshës 4-6 vjec janë të atashuara pranë objekteve të Kishës Ortodokse Autoqefale në qytete të ndryshme të Shqipërisë.

Ky program manaxhohet nga Zyra Kordinuese e kopshteve pranë Mitropolisë së Shënjtë dhe realizohet nepermjet financimit te:

- Kisha Ortodokse Autoqefale Shqiptare
- Keshillit Boteror te Kishave nepermjet Tavoline se Rrumbullaket

Ndër institucionet që do të shihen si partnerë të mundsëm per te ardhmen do të jenë dhe:

- Christian Children Foundation
- Global Care
- Unicef
- Save Children
- Komuniteti rajonal (biznesi, pushteti lokal, dhurues të pavarur)
- Programe të Shërbimeve sociale si PPU-WORLD BANK etj.

Komuniteti rajonal (biznesi, familjet, pushteti lokal, donatorët rajonalë) duhet të japin një kontribut në rritje për Perkujesjet Ditore. Pësha e tyre në këtë program do të shtohet pas një këndvështrimi të ri për një gjithëpërfshirje të aktorëve lokalë. Kontaktet do të japin frytet e duhura vetëm pas një promovimi më agresiv të Perkujesjeve Ditore nga Zyra e Kordinimit dhe DA.

3.3. Burimet e financimit të propozuara dhe partnerët.

Burimet e financimit kryesisht do të jenë:

- **Nga Kisha Ortodokse Autoqefale.**
- **Nga Tavolina e Rrumbullaket e Keshillit Boteror të Kishave (WCC**
- **Kontributi I familjeve të fëmijëve dhe i komunitetit rajonal si dhe,**
- **Donatore të tjere vendes dhe të huaj.**

Natyrisht në tre vitet e ardhshme të marrë në konsideratë nga ky studim Zyra Koordinuese do rrisë në mënyrë të vazhdueshme shërbimet dhe përpjekjet koordinuese, do të zhvillojë një sistem për atraktivitetin e donatorëve të tjerë dhe sponsorve lokale si dhe do të identifikojë partnerë të mundshëm biznesi.

3.4. Implementimi I Programit

Zyra Koordinuese e Perkujesjeve Ditore pranë Kishës Ortodokse Autoqefale ka një eksperiencë 7 vjecare në drejtimin e Perkujesjeve Ditore. Kjo zyre operon në baze të procedurave të rregullta nën një program të hartuar prej saj, por Zyra Koordinuese duhet ta trasmetojë në kohë dhe me përgjegjësi programin tek personeli edukues. Kjo duhet patur parasysh në të ardhmen që të përmirësohet menaxhimi dhe të ketë bashkëpunim me efektivitet të punëve.

Ekipet e përbashkëta do të mbikqyrin Perkujesjet Ditore për të monitoruar dhe vlerësuar punën e tyre. Tregues që duhet të kihen parasysh janë konsolidimi i tyre, frekuentimi në rritje, rifreskimi i programit, mirepërdorimi i fondeve, përmirësimi i ambienteve, kushteve etj. Ekipi do të përbëhet nga: një anetar nga DA dhe 2 anetare nga Zyra e kordinimit të kopshteve.

Anëtarë të Zyrës Koordinuese dhe DA kanë ndjekur trainime mjaft të vlefshme për zhvillim institucional dhe kapacitetesh nga organizata partnere lokale Agjensia Rajonale e Zhvillimit Tiranë, ANTTARC si dhe jashte vendit, e kjo do te ndihmoje ne transferimin e ketyre njohurive edhe tek personeli mesimdhenes.

3.5 Sugjerim per administrimin e aktiviteteve të Zyrës Koordinuese

Aktiviteti	Personi përgjegjës	Data e fillimit	Data e mbarimit
Fillimi I vitit arsimor në PD (planifikim i perbashket i: buxhetit, logjistikes, paisjeve) etj	Stafi i ZK në bashkëpunim me stafin e edukatoreve	Java e parë e shtatorit	Fundi I tetor 2001
Shpërndarja e materialeve didaktike dhe trainimi I stafeve të PD	Koordinatori I ZK shpërndarjes dhe ekipi I trainimit	Cdo fillim semestri	Cdo fund semestri deri ne fillimin e vitit te ri arsimor
Organizim programesh në radio-TV lokal, me pjesëmarrjen e edukatoreve, fëmijë etj	Punonjësi për marrëdhënie me publikun Zyrës Koordinuese dhe zyres se DA	Rregullisht	
-Kontakte me përfaqësues të - Ministrise se Arsimit - Ministrise se Punëve sociale - Administratën lokale - Institutin e Sigurimeve Shoqërore - Komunitetin e biznesit /donatore lokale	Perfaqesues nga zyra DA dhe përfaqësuesi I Zyrës së koordinimit të PD	Cdo 2 muaj	
Shkëmbime eksperience në kopshte të vëndeve fqinjë nëpërmjet Kishës dhe RT of WCC		Cdo vit në grupe studimore	

Ekskursionet:

Perkujdesjet Ditore në qytetet përkatëse do të organizojnë ekskursionet në pika turistike, në pyje piktoreske (sipas specifikes se qytetit), në shkolla fillore, etj. Sipas planifikimit të cdo PD per eskursionet shih planifikimin financiar.

Takim lokal/kombëtar tip show;

Do të zhvillohen takime lokale të kopshteve me qëllim shkëmbimin e eksperiencave të mira. Në një qytet të zgjedhur me reputacion gjithashtu do te organizohet një takim kombëtar për ta bërë traditë. Në këtë takim kombëtar show të organizuar në formën e spektaklit do të ftohen fëmijë të spikatur, prindër që ofrojnë ndihmë (kesh/in-kind), humoriste, të ftuar nga organizata donuese vendes dhe te huaj, biznesmene qe do te ndihmojne PDte, DA, ZK etj.

Vajtje në teatër kukullash apo film për fëmijë:

Këto aktivitete duhet të shtrihen në të gjithë qytetet duke marrë si shembull ato qytete ku ka trupa të teatrit të kukullave dhe në qytetet ku nuk funksionon kjo trupë të ftohen ato të qyteteve fqinje.

Aktivitete dhe trainime shtese ne dobi te rritjes te cilesiese se kopshteve:

- *Metoda mesimdhënie bashkëkohore te permiresuara;*
- *Trainim dhe shkëmbim eksperience me Institucionet e tjera Private dhe Shteterore;*
- *Kujdesi per shendetin I vazhdueshem;*
- *Mirembajtja dhe permiresimi I ambientit te kopshti;*
- *Krijimi I komitetit te prinderve;*
- *Ruajtja e struktures se komunikimit dhe;*
- *Identifikimi I femijeve ne nevoj;*

Qellimi I Perkujesjeve Ditore ne vitet e shkuara ka qene te rrise numrin e femijeve qe vijne nga familje ne nevoje. Kjo eshte realizur ne dy menyra: se pari me anan e zgjerimit ne zona te reja dhe se dyti, me anen e rritjes se numrit te femijeve te kesaj kategorie ne kopshtet ekzistuese, ne perputhje me kufijte e kapacitetit te tyre Natyrisht ky qellim eshte dhe do te mbetet madhor deri ne momentin e permbushjes se misionit faktik.

4. ANALIZA E AMBJENTIT

4.1 Vlerësimi i tregut potencial

Niveli i regjistrimit ne shkollë ka rënë dukshëm për arsimin parashkollor dhe atë të mesëm. Shifrat konstatojnë ulje të ndjeshme, perkatesisht 37 % dhe 36 % ne krahasim me vitin 1990.

Nje nivel ende i ulet i edukimit parashkollor do te vazhdoje te mizoterioje dhe per disa vjet per aresye te kushteve te veshtira ekonomike:

- (i) **Varferise se larte te shumices se shqiptareve;**
- (ii) **Nivelit te larte te papunesise;**
- (iii) **Nivelit te arsimit dhe,**
- (iv) **Rritjes se ngadalte ekonomike dhe standartit te jeteses;**

(i). Referuar Studimit Cilesor te Varferise ne Shqiperi i relaizuar ne 10 rrethe te vendit ne vitin 2001, rezulton se rrethet e vendit mund te klasifikohen ne tre grupe: ne rrethe te varfera,

te mesme dhe relativisht te pasura. Studimi tregoi se ne rreth e varfera bejne pjese Kukesi, Laci dhe Gramshi. Ne secilin nga keto rrethe ka me shume familje te varfera sepse ne to ka me pak burime punesimi dhe te ardhurash. Shumica e familjeve ne keto rrethe bazohen vetem ne nje burim te ardhurash. Ne grupin e dyte bejne pjese rrethet Vlore, Mallakaster, Tirane, Shkoder dhe Mirdite, ku burimet kryesore te punesimit dhe te ardhurave ne keto rrethe jane me shume se nje burim te ardhurash. Ne grupin e trete bejne pjese Korca e Saranda. Keto rrethe kane nje ekonomi te diversifikuar, kane tre os ekater burime punesimi dhe te ardhurash per familje, ndersa te ardhurat nga emigracioni jane me te larta.

Nga statistikat e ZK rezulton se rrethe nga grupi i dyte dhe i trete si Saranda, Tirana dhe Korca kane mundesi te ofrojne nje kontribut me te larte per femijet e regjistruar ne keto kopshte.

I njejt studim, duke matur shkallen e ekspozimit ndaj riskut, identifikon (i) nder femijet e rrezikuar: femijet qe lypin, femijet qe punojne, femije qe abandonojne shkollen, femije ne jetimoret publike, femije te ngjuar per shkak te gjakmarrjes; (ii) nder grate: gra te dhunuara, gra te divorcuara, gra kryefamiljare dhe gra te trafikuar; (iii) nder te rinjte: te rinj te droguar, te rinj te papune, te rinj te perfshire ne aktivitete kriminale; (iv) nder te paafte ne pergjithesi: te paafte fizike dhe te paafte mendore. Shkalla e ekspozimit ndaj riskut eshte me e larte ne zonat rurale. Kjo pjese e popullsisë eshte me e perjashtuar nga e drejta e perfitimit te sherbimeve sociale dhe teresisht e perjashtuar nga sherbimi I punesimit.

(ii) Referuar statistikave te INSTAT te vitit 2000, numri i te papuneve ne 11 qytetet ku jane vendosur Perkujdesjet Ditore eshte rreth 102.408.

Po japim ne tabelen e meposhtme **papunesine sipas qyteteve** ku jane vendosur Pekujdesjet Ditore.

Nr	Qyteti	Te papune
1	Shkoder	22.250
2	Durres	8.428
3	Kavaje	7.699
4	Elbasan	15.567
5	Lushnje	7.743
6	Berat	15.217
7	Vlore	9.524
8	Korce	8.267
9	Pogradec	1.804
10	Gjirokaster	4.740
11	Sarande	1.169
	Totali	102.408

(iii) Arsimi

Sistemi I arsimit I eshte nenshtuar nje procesi reformimi, megjithese te ngadalshem, qe ka prekur sidomos planet dhe programet mesimore dhe qe ka synuar ne pershtatjen e tij ndaj

kerkesave te nje shoqerie demokratike, te mbeshtetur ne ekonomine e tregut. Qeveria eshte perballur gjithashtu me probleme te mprehta te infrastructures arsimore, te trashguara nga e kaluara, te kushtezuara nga ndryshimet demografike, para se gjithash levizjet e brendshme te popullsisë dhe, ne nje mase te konsiderueshme, te shkaktuara nga demtimet e pesuara sidomos gjate viteve 1991 dhe 1997. Problemet qe kane shoqeruar tranzicionin kane shkaktuar rritjen ne permasa serioze te dukurive te braktisjes apo mosregjistrimit ne shkollë, duke perkeqesuar ndjeshem treguesit e zgjatjes mesatare te shkollimit dhe te normes se regjistrimit ne sistemin arsimor. Treguesit e mesiperm paraqiten vecanerisht te ulet per zonat dhe shtresat dhe me te varfëra te popullsisë. Cilesia e mesimdhënes ka rene ne menyre te ndjeshme, sidomos ne zonat rurale dhe te thella te vendit.

Gjate dhjete viteve te fundit financimi publik per arsimin ka mbetur ne rreth 10% te shpenzimeve buxhetore, por pesha e tyre ndaj PBB, megjithe disa luhate, ka ardhur duke u ulur. Nga 3.8 % qe ishte ne vitin 1995, ky tregues ra ne 3.3 per qind ne vitin 2000, duke qendruar shume me poshte se niveli I te njejtit tregues per vendet e Evropes Lindore. Kontributi financiar ne nivel lokal eshte i pandjeshem, akoma me I ulet ka qene kontributi I komunitetit. Ne financimin e investimeve per permiresimin e infrastructures arsimore si edhe ne mbeshtetjen e reformimit te permbajtjes se programeve mesimore, vecanerisht per arsimin e larte, nje kontribut kryesor ka dhene mbeshtetja nderkombetare.

Per kete periudhe shpenzimet per arsimin dhe shendetsine ne raport me PBB do te rriten perkatesisht me 3.4 per qind dhe 3.0 per qind ne vitin 2001, ne 3.7 per qind dhe 3.2 per qind ne vitin 2004. Shpenzimet ne transport dhe komunikacion do te rriten nga 2.4 per qind e PBB ne vitin 2001 ne 3.1 per qind ne vitin 2004.

(Burimi i informacionit: Strategjia per Rritjen Ekonomike dhe Uljen e Varferise

(iv) Rritja ekonomike dhe standarti I jeteses

Rritja ekonomike mbetet nje nga preokupimet e qeverise. Përvec rritjes se punesimit dhe te ardhurave personale, rritja ekonomike rrit mundesine per ndermarrjen e politikave me te drejtperdrejta per reduktimin e varferise. Pas dy vitesh paralize, viti 1993 shenoi fillimin e rimekembjes ekonomike me nje rritje prej 10 per qind ne krahasimin me vitin paraardhes, e cila vazhdoi dhe ne vitet 1994, 1995, dhe 1996, me ritme rritjeje perkatesisht 8.3 per qind, 13. per qind dhe 9.1 per qind. Keto ritme rritjeje I detyrohen kryesisht rimekembjes ekstensive te bujqesise pas privatizimit te tokes, efekteve positive te privatizimit te ndermarrjeve te vogla dhe te mesme dhe zbatimit te politikave liberalizuese tregtare. Viti 1997, per shkak te krizes paspiramidale, shenoi nje renie te PBB me 7 per qind. Qeveria vlereson se jo vetem kriza paspiramidale, por dhe vete dukuria e skemave piramidale ka pasur ndikime te konsiderueshme negative ne rritjen ekonomike afatgjate. U shperdoran masa te medha te kursimeve te populates, vecanerisht te emigranteve. U krijua nje perfytyrim I shtremberuar mbi ekonomine e tregut dhe rruget qe ajo ofron per rritjen e mireqenies se njerezve. U kultivuan qendrimet negative, parazitare ndaj punes dhe aktivitetit ekonomik pergjithesisht. Vitet 1998-2000 u karakterizuan nga nje rritje e shpejte dhe e qendrueshme ekonomike, ne nivelet 7-8 per qind. Megjithate po t'i referohemi periudhes se tranicionit ne teresi, rritja ekonomike mund te karakterizohet si e paqendrueshme.

(Burimi i informacionit: Strategjia per Rritjen Ekonomike dhe Uljen e Varferise.

Respektivisht, nga njera ane kemi pak institucione publike si ne numer ashtu dhe ne sherbime te vlefeshme (pa burime materiale, qe nuk aplikojne metoda te reja mesimdhënëse, dhe qe operojne me nje tendence ne renie). Nga ana tjetër, kemi Përkujdesje Ditore private qe jane bashkohore, te pasura ne burime materiale dhe ambiente mesimdhënëse, por qe aplikojne cmime te larta frekuentimi.

Arsimi parashkollor , ose kopshtet e femijeve, luajne nje rol vital ne pergatitjen ne drejtim te formimit te femijeve per ne shkolle. Femijet qe vine nga kopshtet zene rreth 15 % te nxenesve qe regjistrohen ne arsimin fillor, cka do te thote qe ne 7-8 nxenes te arsimit fillor vetem 1 ka frekuentuar kopshtet.

Celja e kopshteve private eshte nje tregues pozitiv, por eshte ne nje mase te kufizuar dhe kryesisht ne qytete. Funkcionojne rreth 40 kopshte jopublike ne vend me rreth 2500 femije te regjistruar (ky numer mund te jete relativisht me i madh). (Burimi: INSTAT –Vjetari Statistikor i Arsimit Dhjetor 2000)

Perseri nese i referohemi statistikave te marra nga INSTAT te ardhurat mesatare te nje familje ne muaj jane rreth 5,573 leke (40 USD). Prej kesaj te ardhure, vetem 2,5 % shpenzohet per arsimimi/edukim. Pagesat e larta te aplikuar nga institucione te tilla (kopshte private) e bejne te pamundur per familjet me keto te ardhura te regjistrojne femijet e tyre ne to.

Sic u pa nga statistikat e mesiperme kemi shifra optimiste për sa i përket numrit të kopshteve por në realitet gjendja është ndryshe. Shumë nga kopshtet nuk janë në funksionim. Disa të tjerë kanë mangësi për sa i përket infrastrukturës, kushteve, mjeteve financiare etj. Nga rezultatet e vëzhgimit direkt të këtij ambienti të trajtimit të femijeve theksojmë që më shumë se 2/3 e fëmijëve nuk i frekuentojnë këto kopshte për arsye nga më të ndryshmet si vijon:

- Cilesia e arsimit gjate dhjete viteve te fundit ka rene;
- Veshiresia ekonomike e familjeve shqiptare;
- Pasiguria fizike dhe shoqerore;
- Eshte rritur kosto e dergimit te femijeve ne kopesht dhe;
- Ka nje ndryshim kulturor ku shumica e shqipaterve nuk e vleresojne me arsimin sa ce kane vleresuar para tranzicionit;

Në këndvështrimin e të ardhmes fëmijët e cdo lloj kategorie (nga familje me të ardhura, pa të ardhura të mjaftueshme, me një prind , me prind në punë) janë potencial për tu regjistruar në kopshte, pra duhet te terhiqen nga keto te fundit. Keshtu niveli i varfersie dhe faktoret e mesiperpermendur bejne qe frekuentimi dhe investimet ne kopshte te jene ende ne nje mase te ulet.

Ne dy tabelat e meposhteme po japim numrin e femijeve te destinuar per tu trajtuar ne arsimin parashkollor si dhe numrin e edukatoreve qe i perkasin po ketij arsimi.

Numri i fëmijëve te destinuar ne arsimin parashkollor ne Shqiperi në vitin 2000-2001

Nr.	Rrethet	Arsimi Parashkollor
1	Berat	3145
2	Bulqizë	869
3	Delvinë	603
4	Devoll	1559
5	Dibër	2876
6	Durrës	4014
7	Elbasan	5367
8	Fier	3717
9	Gramsh	1350
0	Gjirokastër	2200
11	Has	619
12	Kavajë	2288
13	Kolonjë	737
14	Korcë	5114
15	Krujë	1561
16	Kucovë	985
17	Kukës	2131
18	Lac	1527
19	Lezhë	1889
20	Librazhd	2185
21	Lushnjë	3877
22	M. e Madhe	994
23	Mallakastër	713
24	Mat	1456
25	Mirditë	885
26	Peqin	802
27	Përmet	955
28	Pogradec	2671
29	Pukë	1120
30	Sarandë	989
31	Skrapar	1179
32	Shkodër	3785
33	Tepelenë	1618
34	Tiranë	3612
35	B. Tiranës	5738
36	Tropojë	585
37	Vlorë	4728
	Republika	80.443

Numri I edukatoreve ne arsimin parashkollor

Nr.	Rrethet	Numri i edukatoreve
1	Berat	132
2	Bulqizë	50
3	Delvinë	36
4	Devoll	68
5	Dibër	128
6	Durrës	178
7	Elbasan	237
8	Fier	184
9	Gramsh	70
10	Gjirokastër	113
11	Has	30
12	Kavajë	99
13	Kolonjë	45
14	Korcë	236
15	Krujë	73
16	Kucovë	48
17	Kukës	100
18	Lac	61
19	Lezhë	84
20	Librazhd	100
21	Lushnje	163
22	M. e Madhe	46
23	Mallakastër	37
24	Mat	76
25	Mirditë	43
26	Peqin	33
27	Përmet	42
28	Pogradec	118
29	Pukë	63
30	Sarandë	50
31	Skrapar	56
32	Shkodër	168
33	Tepelenë	80
34	Tiranë	161
35	B. Tiranës	278
36	Tropojë	39
37	Vlorë	224
	Republika	3.749

Nga nje analize e thjeshte ne te dy tabelat e raportit **nr. edukator/ nr.femije** per arsimin pareashkollor pra 80.443/3.749, del se mundesite jane qe 21 femije mund te kene perkujdesjen e nje edukatoreje.

Por duke patur parasysh qe, nje pjese e madhe e ketij numri te femijeve aktualisht nuk frekuenton arsimin parashkollor si dhe pamundesine e nje pjese te edukatoreve te gjejne nje ambient pune pershtatur me kualifikimn e tyre (nje pjese e kopshteve jane mbyllur), raporti i mesiperm do te rezultonte ndryshe.

4.2 Analiza e konkurrencës

Në Shqipëri nuk ekziston ndonjë konkurrencë e eger e kopshteve të kësaj natyre pra të përkujdesjeve ditore (megjithese duhet theksuar se ne Elbasan, Tiranë dhe Sarandë kisha katolike ka hapur kopshte falas). Ky spekter plotësohet gjithashtu edhe kopshte të hapura nga private te ndryshem, kopshte shtetërore me nje pamje te re si rezultat i investimeve te kryera nga Fondacioni SOROS apo kopshte te hapura nga komitetet myslimane. Ajo qe vlen te theksohet eshte se Kopshtet e mbështetura nga Kisha Ortodokse Autoqefale kanë *një avantazh cilësor në lidhje me kopshtet masive eksistuese të formës shtetërore.*

Burimet e Ministrise se Arsimit gjithashtu statistikat e INSTAT konfirmojne qe rreth 700 kopshte te femijeve jane mbyllur vetem gjate viteve 1999-2000.

Gjate dhjete viteve te fundit 1990-2000 numri i kopshteve te femijeve te vendit u pakesua rreth 38% (ne qytet rreth 40 % dhe ne fshat 36% me pak) dhe sot ne kete nivel perfshihet vetem 38 % e te gjithe femijeve te grup moshes per ne kopesht, nga rreth 60 % qe ishte ne vitin 1990. Ne krahasim me shume vende te tjera ky nivel paraqitet sot i ulet ne raport me vendet e tjera . Psh ne vitin shkollor 1996-1997 Bullgaria kishte 63% , Rumania 53%, Sllovenia 61 %, Austria 80 % dhe Italia 95 % etj.

Do te mbizoteroje nje nivel i ulet i perfshirjes se femijeve ne edukimin parashkollor dhe ne vitet ne vazhdim si rezultat i faktoreve te mesiperpermendur dhe hapja e kopshteve private megjithe sensin pozitiv eshte e limituar dhe kryessihet ne qytete, kur dime qe rreth 60 % e popullsise jeton ne fshat.

Sot në Shqipëri janë tre tipe të institucioneve të arsimit parashkollor kategorizuar si me poshte:

1. Shtetërore

2. Të mbështetura nga institucione jo-fitimprurëse apo donuese si kisha katolike

3. Private

Në Shqipëri janë të regjistruara 2.002 kopshte për femijë nga të cilat një pjesë e madhe janë lënë pas dore.

Në shumicen e kopshteve shtetërore mungesa e investimeve për përmirësimin e infrastrukturës së brendshme si dhe niveli I ulët i pagës ka cuar në:

- një staf edukator të pamotivuar për përmirësimin e mësimdhënies dhe,
- ofrimin më një cilësi të ulët të trajtimit dhe shërbimit ndaj fëmijëve;

Kopshte te mbështetura nga institucione jo-fitim prurese do theksonim kopshte te mbështetura nga kisha katolike apo te tjera te mbështetura nga komunitetet myslimane etj.

Si pjesë e spektrit të përgjithshëm rezultojnë dhe rreth 40 kopshte private në të gjithë Shqipërinë. **Per kopshtet private** theksojme se kushte jane mjaft te mira si dhe niveli i mesimdhënies eshte i mire, por niveli i pagese se prinderve per keto kopshte eshte me i larte cka ben qe ne keto kopshte te kemi fluks regjistrimesh nga familje me te ardhura te larta .

Më poshtë po paraqesim në formë tabelore shpërndarjen e kopshteve dhe shkollave tetevjecare (versioni zyrtar) në të gjithë Shqipërinë për vitin 2000-2001.

Nr.	Rrethet	Numri i shkollave 8 vjecare	Numri i Kopshteve
1	Berat	80	81
2	Bulqizë	33	30
3	Delvinë	17	16
4	Devoll	34	22
5	Dibër	99	45
6	Durrës	77	61
7	Elbasan	118	116
8	Fier	88	74
9	Gramsh	52	37
10	Gjirokastër	94	51
11	Has	26	21
12	Kavajë	54	45
13	Kolonjë	21	20
14	Korcë	101	82
15	Krujë	28	34
16	Kucovë	22	14
17	Kukës	59	60
18	Lac	21	27
19	Lezhë	48	35
20	Librazhd	76	60
21	Lushnje	110	59
22	M. e Madhe	39	31
23	Mallakastër	17	26
24	Mat	49	42
25	Mirditë	35	51
26	Peqin	27	21

Programi i Përkujdesjeve Ditore te femijeve

27	Përmet	24	36
28	Pogradec	44	42
29	Pukë	46	55
30	Sarandë	27	39
31	Skrapar	31	44
32	Shkodër	94	103
33	Tepelenë	47	46
34	Tiranë	112	100
35	B. Tiranës	42	55
36	Tropojë	18	40
37	Vlorë	92	99
	Republika	2.002	1.820

Rezultat I vëzhgimit të ushtruar në PD Kavajë dhe Lushnje është se stafi I këtyre kopshteve mendon se konkurenca nuk paraqet problem te madh per to në qytetet e tyre. Kjo për faktin se Perkujesjet Ditore te mbështetura nga Kisha Ortodokse Autoqefale kanë një emër mjaft të mirë i krijuar si kombinim I disa faktorëve si më poshtë:

- Staf mjaft I përkushtuar dhe I kualifikuar;
- Kushte të mira të ambjentit në kopshte;
- Program I alternuar me kreativitet;
- Mbështetje financiare e mirë nga Kisha Ortodokse Autoqefale dhe Keshilli Boteror i Kishave (RT of WCC);
- Koordinim i mire nga Zyra e Kordinimit te kopshteve dhe zyra Diakonia Agapes;
- Fëmijët e dalë nga këto kopshte kanë patur rezultatet të larta në arsimin fillor dhe,
- Kontributi I prindërve të fëmijëve është I arësyeshem për nivelin e shërbimit të ofruar;

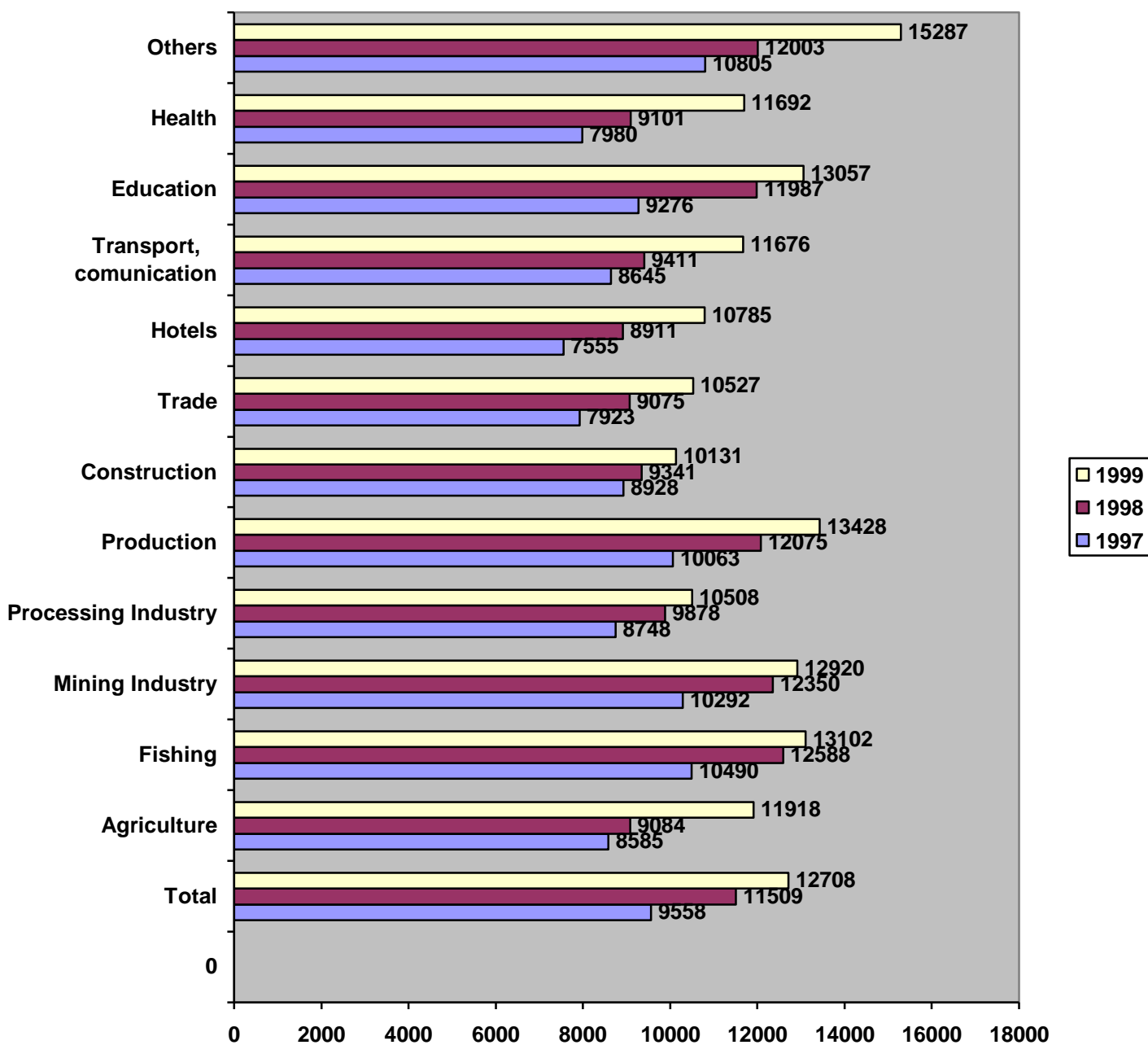
4.3 Kontributi I familjeve

Hartimi I një politike të qartë e të kujdesshme për të ardhmen për sa I përket masës së kontributit të prindërve të fëmijëve për periudhën 2001-2004, do t'i jape mundesi ketyre institucioneve te arsimit parashkollor të ofrojnë një trajtim cilësor. Megjithese kosto ne keto kopshte eshte e larte dhe kontributi i prinderve te femijeve mbulon vetem nje pjese te kesaj kostoje, trajtimi synohet te jete cilesor.

Kontributi I prindërve në vitin 2000 ishte në masën 800 lekë/muaj ose 5.7 USD/muaj dhe në vitin arsimor në vazhdim 2001-2002 do të jetë në masën 900 lekë/muaj ose 6.4 USD/muaj. Rritja prej 100 lekë në muaj nuk do të japë ndonjë efekt të madh ndryshues por ajo që vlen për tu theksuar është që kostoja mujore në një kopeëht të tillë është disa herë me e lartë.

Ne tabelen e meposhtme per ilustrim po japim rrogen mesatare mujore sipas sektoreve per vitet 1997-1999.

RROGA MESATARE MUJORE SIPAS SEKTOREVE EKONOMIKE GJATE VITEVE 1997 - 1999



4.4 Roli i aktiviteteve te shperndara gjate muajve ne Perkujdesjet Ditore

Nga Zyra e kordinimit te kopshteve janë marrë në konsideratë faktorë të ndryshëm në hartimin e planit të aktiviteteve si me poshte:

- Tradita e mëparëshme e suksesshme;
- Gadishmëria e stafit te kopshteve për të ndryshuar dhe zgjeruar gamën e aktiviteteve;
- Specifikat e reja të zhvillimit dhe trajtimit të fëmijëve në rajon;
- Krijimi i kushteve për organizim aktiviteteve të reja;
- Staf me ide të reja dhe I trainuar që kupton dhe aplikon metoda të reja mësimdhënie apo edukimi aktiv dhe,
- Aktivitetet e përbashkëta me pjesëmarrjen më të gjerë të prindërve të fëmijëve kanë impakt më pozitiv se më pare;

Per shpërndarjen e matshme e aktiviteteve gjatë vitit të pare shih strukturen financiare.

4.5 Infrastruktura e Perkujdesjeve Ditore

Paisjet

Te gjitha Perkujdesjet Ditore kane nje numer te konsiderueshem paisjesh per mbarevajtjen e aktivitetit te tyre si me poshte:

Mobilje e furnitura te ndryshme

- Tavolina mesimi e ngrenie, karrike, rafte e etazhere.

Paisje guzhine dhe te tjera.

- Soba elektrike, furnela elektrike, paisje guzhine, gatimi, firgorifere, pasije ngorhje, freskuese, kende lojrash etj

Mjete komunikimi dhe argetimi

- Radio-manjetofone, televizore, paisje elektrike etj.

Ne cdo Perkujdesje Ditore, po ashtu dhe prane Zyres se Kordinimit eksiston një listë e hollesishme e paisjeve të kopshteve me qëllim mbajtjen e rregullt te inventarit, duke parashikuar ne cdo fillim viti arsimor blerjen e atyre që mungojnë dhe rinovimin e paisjeve te amortizuara.

4.6. Struktura e organizatës dhe manaxhimi

Struktura e organizatës

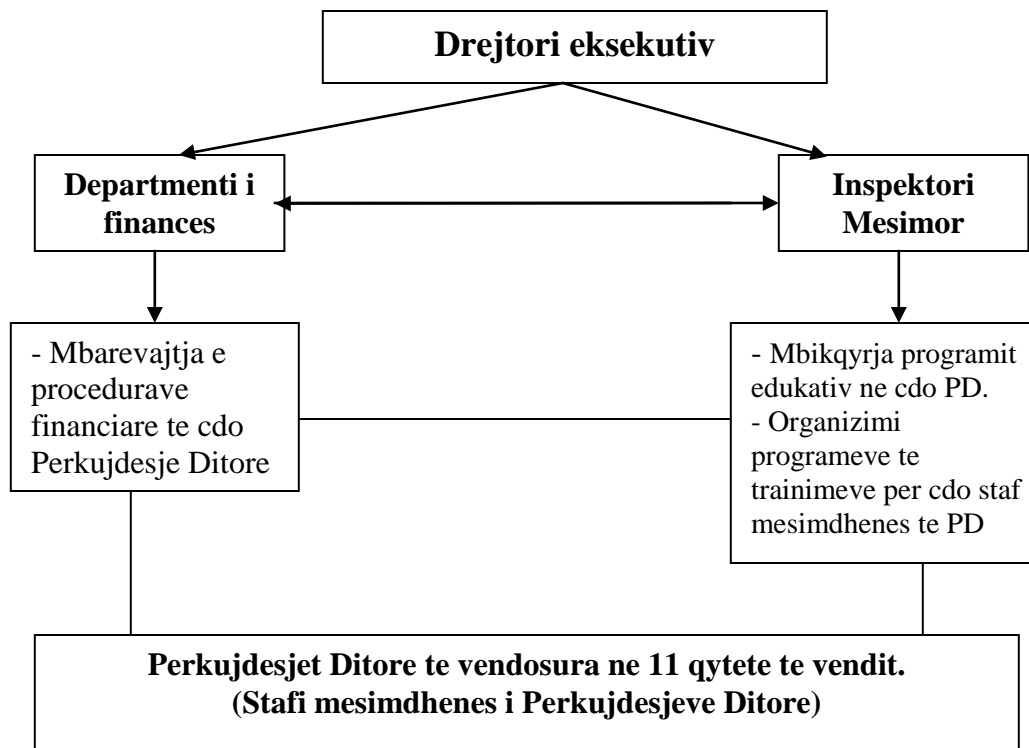
Fondacioni “Fryma e Dashurise” e ka qendren e tij ne Tirane. Ai eshte nje organizate jo-fitim pruresse dhe operon ne baze te legjislacionit ne fuqi “Ligji per fondacionet”. Fondacioni ushtron aktivitetin e tij ne te gjithe Shqiperine. Ai ka krijuar nje network te PDve ne rajone te ndryshme te Shqiperise dhe ofron informacion, trainime, sherbime dhe mbeshtetje te tjera.

Zyra e kordinimit, e vendosur prane Kishes Ortdodokse Autoqefale ne Tirane, organizon punen per implementimin e programit te perkujdesjeve ditore, nderkoheqe stafet mesimdhense te Perkujdesjeve Ditore zbatojne programin ne baza te rregullta ditore.

Realisht Zyra e kordinimit eshte e perbere me nje staf si me poshte:

1. Specialisti i finances qe eshte pergjegjes per mbarevajtjen e anes financiare te perkujdesjeve ditore dhe trainimeve te stafit mesimdhenes.
2. Specialisti per aspektin arsimor te programit eshte pergjegjes per identifikimin e nevojave te stafit mesimdhenes ne drejtim te trainimeve si dhe per pergatitjen dhe shperndarjen e materialeve informative.
3. Staf mbeshtetes eshte pergjegjes per pergatitjen dhe shperndarjen e materialeve informative.

Struktura Manaxhimit te Programit te PDve (DA dhe Zyra e Kordinimit të Kopshteve) duhet te jete si me poshte:



Do te theksonim se Drejtorit Eksekutiv nuk eshte emeruar ende.

Planifikimi

Aktualizimi I procedurave te punes do te realizohet pas nje planifikimi te kujdesshem. Zyra e koordinimit do te beje ne kohe planifikimin. Planet do te jene me baze mujore dhe vjetore. Cdo muaj stafi mesimdhenes do te planifikoje per cdo kopesht aktivitetet e muajit dhe do te ja paraqese Zyres se Kordinimit.

Raportimi

Raportimi do te behet dy here ne muaj dhe vjetor. Gjithashtu do te behet nje raportim ne mbylljen e vitit shkollor. Stafi mesimdhenes dhe Zyra e Koordinimit do te bejne raportin ne lidhje me ecurine e programit. Nje raport narrativ do te pergatitet cdo gjashte muaj dhe nje raport perfundimtar do te behet ne fund te vitit.

Monitorimi

Gjate zbatimit te programit Zyra e Koordinimit do te monitoroje realizimin e detyrave, duke vene ne dukje problemet e mundshme, parregullsitet etj.

Persa I perket kujdesit per shendetin, ajo do te monitoroje ne menyre te vazhdueshme raportet ne lidhje me shendetin e femijeve.

Ministria e Arsimit dhe Drejtoria Arsimore kane te drejten e monitorimit te PDve. Ky monitorim do te realizohet me ane te takimeve informuese me keto institucione si dhe do te kryhet monitorimi I ecurise se programit ne perputhje me rregullat e aprovuara nga Ministria e Arsimit.

Do te vihen ne perdorim nga Zyra e Kordinimit raportet e tyre te nxjerra nga ky monitorim.

Zyra e Koordinimit do te pergatise rreth 2000 pyetsore cdo vit per prinderit. Keto do te shperndahen dy here ne vit (nje here ne Dhjetor dhe nje here ne Maj) me qellim vleresimin e nivelit te mesimdhenies, kujdesit per shendetin, cilesise se ushqimit, komunikimit dhe trajtimit ne pergjithsei etj.

Gjithashtu do te shperndahen 50 pyetsore cdo vit per mesuesit e klasava te para ne shkollat fillore per te pare nivelin e femijeve te cilet kane ndjekur arsimimin tone parashkollor.

Vazhdimisht do te reflektohet nga raportet e pergatitura nga Ministria e Arsimit dhe Drejtoria Arsimore, te cilat do te ndihmojne ne vleresimin e programit te Perkujdesjeve Ditore.

5 REZULTATET E PRITSHME

Implementimi I Programit të Përkujdesjeve Ditore të fëmijëve do të rezultojë me disa tregues cilesore dhe sasiore si dhe me disa indikatorë në shifra si më poshtë:

- Rreth **680 femije** do të përfitojnë trajtim në këto PD vetëm vitin e parë arsimor 2001-2002. Në dy vitet e tjerë arsimor do të kemi këtë skenar **782 dhe 938 fëmijë**
- **Përmirësim I programeve të ofruara** duke bashkëpunuar ngushtë me institucione të tjera për literaturën, mjete audiovizive, aktivitetet e përbashkëta etj.
- Plotësim I personelit dhe rritje e njohurive të tij në **masën 20 %** (kemi parasysh kopshtet që kanë mungesë personeli për momentin).
- Personeli për tre vitet e ardhshme duhet dhe do të respektojë kontratën e punësimit pranë Përkujdesjeve Ditore.
- Të paktën **20 donatorë vendes apo të huaj të kontaktuar dhe 20-30 %** e tyre të mund të financojnë në forma të ndryshme .
- Të paktën **20-30 biznesmenë** do të mbështesin (para ose in-kind) Përkujdesjet Ditore.
- Rritje e numrit të fëmijëve të regjistruar deri në masën **5-10% në tre vitet e ardhshme (sipas nevojave dhe kushteve të infrastruktures së PDve)**.
- Synim për mbajtje në vlera të pranueshme të **raportit edukator/femije 1/20-25** dhe jo më shumë.
- Rritje e kontributit të familjeve në masën **10% vitin e parë**, me mundësi rishikimi në vitet e tjera (**ne varesi të misionit dhe strategjisë së ndjekur**).
- Rezultate më të larta në arsimin fillor të fëmijëve të trajtuar në kopshtet e Kishës (Ka një matje të impaktit të femijeve të kopshteve të Kishës dhe rezultatet e tyre në arsimin fillor.),
- Skema e plotë e funksionimit PDve të hapura nga Kisha Ortodokse Autoqefale e Shqipërisë.

6. ZHVILLIMET E ARDHSHME

6.1 Vazhdimësia e këtij programi

- Kisha Ortodokse Autoqefale është një ndër organizmat e efektshem që ofrojnë një program dhe një shërbim të tillë cilesor. Nepermjet Zyres Diakonia Agapes dhe Zyrës Koordinuese të Kopshteve është kontaktuar edhe me të tjerë donatorë vendës e të huaj.
- Kërkesa për tu regjistruar në këto kopshte është rritur dhe në disa prej tyre ka përfunduar regjistrimi brenda kapaciteteve të ofruara (rasti I Lushnjes dhe Kavajes). Ka kerkese per te hapur PD te tilla dhe ne rrethe te tjera te vendit por kjo duhet bere me mjaft kujdes pasi te analizohen kushtet ekonomike te atij rajoni dhe perspektiva e kontributit te familjeve.
- Trajtimi në këto kopshte është i një cilësie të lartë dhe plotëson më së miri shkallën e edukimit parashkollor duke respektuar programin e miratur të Minsitrisë së Arsimit të Shqipërisë.
- Dhe ne vende te zhvilluara, kopshte te po kesaj natyre te mbeshtetura nga dhurues te ndryshem per nje periudhe kohe, kane vendosur nje baze te qendrueshme dhe te sigurte dhe pas kalimit me vetefinancim.

6.2. Qëndrueshmëria

Me vazhdimin e implementimit te programit kemi trajtimin e rreth 700 femijëve të grupmoshave 4-5 vjec dhe 6 vjec në 11 kopshtet e Kishes gjate vitit arsimor 2001-2002, dhe rreth 1000 femijeve ne vitin 2003-2004.

Per grupet e synuara për tu mbështetur do te kihen parasysh mosha, natyra e familjeve, numëri i tyre, perberja meshkuj/femra dhe vendodhjet e Përkujdesjeve Ditore ku do të realizohet programi.

Programi e theksojme eshte fokusuar tek femijet e familjeve ne nevoje ne pjesen me te madhe te territorit te Shqiperise. Strategjia e ndjekur do te vazhdoje te kete prioritet mbeshtetjen e familjeve me prinder ne pune te papaguara mire, familje me nje prind, familje me probleme sociale, apo te papuna.

Femijet e pranuar ne keto kopshte do te jene te moshes 4-5 dhe 6 vjec te ndara ne 2 grupe te vecanta me programe te desinjuara posacerisht per to.

Ne te ardhmen, hap pas hapi, nese strategjia do te rishikoje dhe pershtatjen e Përkujdesjeve Ditore me kushtet e tregut, do te synohet qe ky program te kete ne qender te vemendjes dhe familje me te ardhura me te mira qe aktualisht i frekuentojne ato. Pjesemarrja e tyre sot eshte e paket dhe ne tre vitet e ardheshme do te synohet rreth 30% ne raport me familjet ne nevoje qe do te zene 70 % te femijeve te regjistruar. Ky raport mund te stimulohet me mjaft kujdes deri ne 50% me 50% por, per kete 10 vjecar, jo duke

kaluar ne maxhorance familje me te ardhura te mira kundrejt atyre pa te ardhura. Per kete duhet bere paraprakisht një studim I familjeve, kategorizimi I tyre me synim identifikimin e familjeve që për shërbime më të mira kanë mudësi të rrisin kontributin e tyre ne muaj. Keto familje do te jene ne nje fare menyre kompensuse te atyre familjve qe nuk paguajne te plote kontributin.

E gjitha kjo do te behet per te mbuluar kostot operative apo kryesisht zerin e pagave te personelit qe ze nje pjese te konsiderueshme ne buxhet.

Kopshtet jane te perqendruara ne qytetet e meposhtme:

- Durres,
- Kavaje
- Shkoder
- Elbasan
- Lushnje,
- Tirane
- Vlore,
- Pogradec
- Korce
- Gjirokaster
- Sarande
-

Duke njohur faktin se disa kopshte te mbeshtetura nga Kisha Katolike ofrojne sherbime falas (ato nuk mendohet te ofrojne te njejten cilesi si PDte), kjo eshte nje aresye me teper pse keto PD te mbeshtetura nga Kisha Ortodokse Autoqefale e Shqiperise dhe Keshilli Boteror i Kishave (WCC) dhe duhen mbeshtetur nga keta donatore dhe per nje periudhe kohe ne vazhdim.

6.3 Rreziqet e mundeshme

Nese Perkujdesjet Ditore do te ndodhen nje dite para faktit te mos gjenerimit te fondeve nga donoret, patjeter ato duhet te jene te pergatitura me pare te vazhdojne te operojne sukseseshem ne kete treg. Per kete duhet te merren masa te tilla:

- Te jene ne korrent me fluksin e parashikuar te donacioneve te ofruara per PDte mundesisht ne advance;
- Te shikojne per masen e kontributit te nevojshem te familjeve se pari per mbulimin e te gjitha kostove operative te PDve;
- Te mos injorohet ne menyre drastike grupi i familjeve ne nevoje. Pra te ofrohen sherbime per grupe mikse (familje pa te ardhura, me te ardhura te pakta dhe te ardhura mira);
- Te njohin cmimet e aplikuar nga kopshte te te njetit nivel ne rajonet e tyre;
- Te thithin femije nga familje me te ardhura te mira (natyrisht duke rishikuar dhe strategjine dhe misionin e tyre);

- Te aplikohen nivele te pranueshem frekuentimi qofte dhe me reduktim te numrit te PDve;
- Te ofrohen te gjitha ato sherbime cilesore te kerkuara sot (perfshire dhe ngrerien e drakes shoqeruar me gjumin e pasdites) etj dhe,
- Te investohet ne permiresimin e kushteve per te ofruar te gjitha sherbimet komplekse qe kerkojne kopshte private te kesaj natyre;

6.4 Rekomandime

Ky program konsiston mjaft i sukseshem dhe si i tille ne kushtet e Shqiperise ruan misionin e tij human dhe operon ne ndihme te familjeve ne nevoje.

Duke patur parasysh:

- Misionin e ketij programi;
- Zhvillimin ekonomik te vendit;
- Nivelin e varferise;
- Rritjen ekonomike te parashikuar ne masen vetem 8 % cdo vit ne 10 vitet e ardheshme (referoju Strategjise Kombetare te Zhvillimit Ekonomik dhe Uljes se Varferise);
- Mjedisin rajonal te PDve, dhe
- Nivelin e larte te papunesise;

Do te pranoni dhe sugjeroni operimin ne spektrin e arsimit parashkollor te PDve per nje periudhe 10 vjecare *vetem ne saje te mbeshtetjes nga donatoret aktuale apo te tjere te fushes.*

Ne te kundert do te rekomandonim qe gjate viteve ne vazhdim te rishikohet:

- Strategjia e programit;
- Misioni human i PDve ne drejtim te ndihmes se familjeve ne nevoje dhe,
- Te sugjerohet nje qendrim me liberal pro alternimit dhe frekuentimit te PDve dhe nga femije te familjeve me te ardhura te mira;
-

Kjo do te kerkoje nje sere hapash te reja:

- Ne drejtim te liberalizimit te cmimeve te aplikuar apo mases se kontributit te familjeve ne muaj;
- Reduktimit te atyre PDve ne qytete teper te varfera;
- Diversifikimin e sherbimeve te ofruara pershtatur nevojave te tregut;
- Gjenerimit te fitimit duke aplikuar sherbime te mirepaguara dhe,
- Perqafimit te konkureses se hapur me kopshtet private:

7. ANEKSE SHITESE

I. Sugjerime dhe plane konkrete veprimi lidhur me Përkujdesjet Ditore.

Këto sugjerime të pasuara me plane veprimi do të bëhen në katër drejtime kryesore në atë të Personelit, Donatorëve, Strukturës aktuale të PD, Programit të aplikuar.

Me një manaxhim më të mirë të burimeve njerëzore (personel më I motivuar dhe trainuar) duke operuar në bazë të një strategjie të qartë bazuar në objektiva të matshme dhe realiste, me zgjerimin e gamës së financimeve duke përfshirë dhe donatorë të rinj si dhe kunitetin e biznesit, do të kemi një pamje tjetër të këtyre PD në fund të tre viteve të ardhshme me një synim të qartë për përgatitjen e kushteve drejt një vetfinancimi efektiv.

Cilat do të jenë aksionet e ndërmarra dhe rezultatet:

▪ **Personeli**

Aksione veprimi:

- Trainim I stafeve ekzistuese dhe vështrim për rekrutim të një personeli më të ri me ide të reja.
- Plotësim I stafit në PD ku ka mungesë personeli
- Përmirësimi I programeve të ofruara duke bashkëpunuar ngushtë dhe me institucione të tjera për literaturën, mjete audiovizive, aktivitete të përbashkëta etj
- Një vështrim mbi pagesën e deritanishme dhe rritjes së insentivave (stimuj nxites financiare apo materiale) për ta.
- Shkëmbime eksperience për stafin në kopshte të vendeve fqinje

Rezultatet e pritshme:

- Plotësim dhe rritje e njohurive të personelit /stafit në masën **20%**
- Rishikimi i pagës cdo vit akademik. Rishikimi i pageses do të bëhet në varesi të viteve të vjetërsisë sipas legjislacionit në fuqi.
- Personeli për tre vitet e ardhshme do të respektojë kontratën e punësimit pranë PD.

- **Pjesëmarrje e Komunitetit donator vendas dhe të huaj të atashura ose jo në Shqipëri dhe e komunitetit të biznesit në rajonet respektive.**

Aksione veprimi:

- Përgatitje e një database të donatorëve që operojnë në fushën e arsimit parashkollor

- Zhvillim kontaktesh dhe prezantimi I programit të PD për mbështetjen e fëmijeve me synim atraktivimin e donatorëve / institucioneve qeveritare dhe joqeveritare për mundësinë e përfshirjes së përbashkët në këtë program.
- Kontakte me komunitetin e biznesit dhe qeverinë lokale për mundësinë e bashkëfinancimeve për PD (të formës in-kind apo fondesh financiare).
- Një studim I familjeve , kategorizimi I tyre me synim identifikimin e familjeve që për shërbime më të mira kanë mundësi të rrisin kontributin e tyre /muaj. Keto familje do te jene ne nje fare menyre kompensuse te atyre famijve qe nuk paguajne te plote kontributin.

Rezultatet e pritshme

- Database i plote i kompjuterizuar.
 - Të paktën 20 donatorë të kontaktuar dhe 20-30 % e tyre te mund te financojnë në forma të ndryshme.
 - Të paktën 20-30 biznesmenë të fuqishëm të financojnë për PD.
- **Monitorim I vazhdueshëm i Perkujesjeve Ditore në qytete për përcaktimin e situacionit / nevojave/ prespektives .**

Aksione veprimi:

- Vizitë në cdo Perkujesje Ditore, kontroll I personelit, numrit të fëmijëve të regjistruar për cdo muaj, paisjet dhe mjetet didaktike, kushtet e godinave nëse kërkojnë investime të reja etj.
- Përgatitje të fletëpalosjeve dhe materialeve promovionale për ecurinë e PD.
- Nxitje e interesit të familjeve në nevojë për dërgimin e fëmijëve në PD
- Përcaktimi I numrit të fëmijëve për cdo PD të bëhet konform mundësive, kushteve dhe nevojave.

Rezultatet e pritshme:

- Frekuentim I rregullt I PD (minimizimi I largimeve)
 - Rritje e numrit të fëmijëve të regjistruar në masën 5-10%.
 - Rritje e kontributit të familjeve në masen 10% vitin e parë, me mundësi rishikimi në vitet e tjera.
- **Informacion në Ministrinë e Arsimit lidhur me politikën e qeverisë, legjislacionin etj.**

Aksione veprimi:

- Takim me Departmentin e Kopshteve me qëllim marrjen e informacionit lidhur me politikat e arsimit parashkollor, normativat edukator/fëmijë.
- Skemën e aplikimit të viteve të vjetërsisë dhe shpërbilmeve në institucione të tilla shtetërore.

- Infomacion real për numrin aktiv të Kopshteve në Shqipëri nëse e kanë (shtetëror dhe private).
- Nivelin e pagës/kontributit të familjeve .

Rezultatet e pritshme:

- Nje informacion i bollshem i disponueshem manual dhe i kompjuterizuzar.

II. Vëzhgim në PD të Kavajës dhe Lushnjes me datë 05/09/2001

Ekipi vizitues I përbërë si më poshtë:

Nina Gramo Drejtor Eksekutiv I Zyres DA
Sonila Muca: Menaxheri I Financës i Zyres DA
Ilir Rembeci: Drejtor Eksekutiv I Fondacionit ARZH Tirane.

Vizitë në PD e Kavajës

Pyetjet dhe ceshtjet qe u trajtuan gjate vizites ne kopshte

1. Sa eshte numri efektiv I stafi (educator, pastruese etj)?

Stafi eshte si vijon: 3 Edukatore, 2 Ndihmese, 1 guzhinire (pastrimin e ben stafi)

2. Si paraqitet konkurenca, a ka kopshte te perkujdesjes ditore te ngjashme ne qytetin tuaj.

Jane gjithsej 7 kopshte shtetrorre pa dreke te perfshire, 1 privat-Soros me dreke . Kopshtet shtetrorre kane rreth 15-20 femije te regjistruar ndersa Soros 40 femije.

3. C'numer femijesh eshte I pranueshem per perkujdesje nga nje educator.

Faktikisht vazhdojne regjistrimet ne grupin e pare te moshes 4-5 vjec 25-27 femije, dhe ne dy grupet e tjere 5-6 vjec 28 dhe 30 femije perkatesisht.

4. A jeni te mbingarkuar dhe a eshte pagesa e kenaqeshme.

Relativisht te mbingarkuar, dhe pagesa jo e kenaqeshme . Nuk ka ndonje diference me pagesen qe bhet ne KPD shtetrorre ne nje kohe kur sherbimi ketu eshte shume me I mire per femijet.

5. Cila eshte kerkesa e priteshme per kete vit per regjistrime te reja ne kopshtin tuaj (identifikimi I familjeve ne nevoje, atyre qe mund te paguajne dhe te tjerave qe mund te rrisin kontributin).

Per vitin e ri shkollor kerkesa eshte rreth 87-90 femije. Familjet jane te kategorive te ndryshme dhe e paguajne kontributin 900 leke/muaj kete vit me mjaft deshire se ju pelqen trajtimi, programi dhe kushtet mjaft te mira.

6. Sa jane te gatshem te paguajne prinderit e femijve per te cilet ju kujdeseni. A eshte e pranueshme rritja 100 leke ne muaj me teper.

Eshte e veshtire te rritet kontributi sepse ndyshe nuk do te jete kjo pjesemarrje. Jane zhvilluar takime te perbashketa dhe familjet ne nje menyre apo tjetet kontribuojne me paisje, peshqeshe te ndryshme per festa etj.

7. Si paraqitet infrastruktura e brendeshme e kopshteve (paisje, sistemi I ngrohjes, gatimit, mjetet e argetimit, TV/Radio/Manjetofone/PC etj.

Shume e mire , Paisjet dhe infrastruktura e brendeshme jane OK, Duhet investuar per nje kend lojrash si dhe per pavaresi ne ambjente , hyrje me vete dhe jo lidhje me kishen

8. A duhet te rinovohen paisjet dhe a jane te kenaqur femijet me to. Komente konkrete.

Paisje me telefon dhe mundesisht dy kompjutera per pergatitje statistikash dhe mesime apo komuniikime zyrtare me drejtorine e kopshteve.

9. Cili eshte orari me I mire per femijet gjate sezonit te veres dhe te dimrit.

7.30 pritja dhe 12.30-13.00 largimi I femijeve. Eshte program pa dreke dhe fjetje. Du

10. A ka largime te femijeve dhe ne cmase eshte ky largim si dhe aresyet e mosfrekuentimit .

Vetem ne rastet kur familjet e tyre ikin ne emigracion. Ska raste te largimit me deshire per ndonje pakenaqesi.

11. Cfare kerkesash keni ju per permiresimin e situates.

Se pari guzhina, kendi I lojrave dhe ndarje e ambjentit nga kisha ne aspektin e infrastructures. Pagesa me e mire, shkembime eksperience ne Greqi etj. Regjistrat dhe planet ditore duhen permiresuar per te pasqyruar ndryshimin e synuar ne te radhmen.

12. A mendoni ju se programi qe ju dispononi dhe ofroni eshte I mire dhe a keni kerkesa specifike.

Eshte I mire. Baza eshte nga programi I miratuar nga shteti dhe I kombinuar me pune ekstra e stafit tone per ta persosur ate. Natyrisht shkembim programesh me kopshte te kesaj natyre jashte do te ishin me vlere.

13. A mendoni ju se duhet te shtohet buxheti per festa, udhetime, dieta, aktivitete argetimi, teatro etj.

Duhet shtuar buxheti por hartuar sipas nje programi te ri ambicioz.

14. Cfare kerkese keni ju per pagen ne tre vitet e ardhshme (te merret parasysh dhe pagesa aktuale e personelit edukator).

Paga duhet te jete 15.000-20.000 per vitin e pare dhe 25.000 ne tre vitet ne vazhdim.

15. Si matni ju rezultatet e punes tuaj

Eshte viti I 4-5 I punes ne kete kopesht dhe ndjekim femijet ne shkollat qe shkojne. Kane rezultatet me te mira se femijet qe kane gene ne kopshtet shteterore. Ruajme nje vazhdimesi me familejt qe sjellin femijet pas nje eksperiencve te mire me femijen e pare .

Vizite ne PD e Lushnjes

Pyetjet dhe ceshtjet qe u trajtuan gjate vizites ne kopshte

1. Sa eshte numri efektiv I stafi (educator, pastruese etj)?

Stafi eshte si vijon: 3 Edukatore, 2 Ndihmese, 1 guzhinire (pastrimin e ben stafi)

2. Si paraqitet konkurenca, a ka kopshte te perkujdesjes ditore te ngjashme ne qytetin tuaj.

Jane gjithsej 8 kopshte shtetore 4 me dreke te perfshire dhe 4 pa dreke te perfshire, 2 kopshte private .

Kopshtet shtetore kane rreth 18-20 femije te regjistruar ndersa kopshtet private kane patur ne fillim nga 30 femije. Nga kopshtet private jane larguar femijet pasi programi I zhvilluar ne keto kopshte ishte pasiv dhe jo I pershtetshem per kulturen e femijeve shqiptare

3. Cnumer femijesh eshte I pranueshem per perkujdesje nga nje educator.

Edhe ne Lushnje kane mbaruar regjistrimet ne grupin e pare te moshes 4-5 vjec 35 femije, dhe ne dy grupet e tjere 5-6 vjec 30-35 femije perkatesisht. Totali 102-104 femije te regjistruar.

4. A jeni te mbingarkuar dhe a eshte pagesa e kenaqeshme.

Jemi shume te mbingarkuar, dhe pagesa jo e plotesisht e kenaqeshme . Nuk ka ndonje diference me pagesen qe bhet ne PD shtetore ne nje kohe kur sherbimi dhe perkushtimi ketu eshte shume me I mire per femijet.

5. Cila eshte kerkesa e priteshme per kete vit per regjistrime te reja ne kopshtin tuaj (identifikimi I familjeve ne nevoje, atyre qe mund te paguajne dhe te tjerave qe mund te rrisin kontributin).

Per vitin e ri shkollor kerkesa eshte rreth 102-104 femije. Familjet jane te kategorive te ndryshme dhe e paguajne kontributin 900 leke/muaj kete vit me mjaft deshire se ju pelqen trajtimi, programi dhe kushtet mjaft te mira.

6. Sa jane te gatshem te paguajne prinderit e femijve per te cilet ju kujdeseni. A eshte e pranueshme rritja 100 leke ne muaj me teper.

Ka prinder qe mund te paguajne dhe me shume, por qe te rritet kontributi duhet te shihet me kujdes dhe pjesemarrja. Jane zhvilluar takime te perbashketa dhe familjet ne nje menyre apo tjeter kontribuojne me paisje, peshqeshe te ndryshme per festa etj.

7. Si paraqitet infrastruktura e brendeshme e kopshteve (paisje, sistemi I ngrohjes, gatimit, mjetet e argetimit, TV/Radio/Manjetofone/PC etj.

Shume e mire , Paisjet dhe infrastruktura e brendeshme jane OK, Duhet investuar per nje kend lojrash pasi ka mjaft hapësire per te.

8. A duhet te rinovohen paisjet dhe a jane te kenaqur femijet me to. Komente konkrete.

Paisje me telefon dhe mundesisht kompjutera per pergatitje statistikash dhe mesime apo komunikime zyrtare me drejtorine e kopshteve. Kopshti ishte model per sa I perket perkushtimit dhe kushteve mjaft te mira.

9. Cili eshte orari me I mire per femijet gjate sezonit te veres dhe te dimrit.

7.30 pritja dhe 12.30-13.00 largimi I femijeve. Eshte program pa dreke dhe fjetje.

10. A ka largime tefemijeve dhe ne c'mase eshte ky largim si dhe aresyet e mosfrekuentimit.

Nga kopshti jone nuk ka asnje rast moskenaqje, vetem ne rastet kur familjet e tyre ikin ne emigracion.

11. Cfare kerkesash keni ju per permiresimin e situates.

Se pari guzhina, kendi I lojrave . Pagesa me e mre, shkembime eksperience ne vende te tjera si Greqi, Turqi e Maqedoni etj. Regjistrat dhe planet ditore duhen permiresuar per te pasqyruar ndryshimin e synuar ne te ardhmen.

12. A mendoni ju se programi qe ju dispononi dhe ofroni eshte I mire dhe a keni kerkesa specifike.

Eshte I mire. Baza eshte nga programi I miratuar nga shteti dhe I kombinuar me pune ekstra e stafit tone per ta persosur ate. Natyrisht shkembim programesh me kopshte te kesaj natyre jashte do te ishin me vlere.

13. A mendoni ju se duhet te shtohet buxheti per festa, udhetime, dieta, aktivitetet argetimi, teatro etj.

Duhet shtuar buxheti sipas nje programi te ri ambicioz.

14. Cila do te jete kerkesa juaj per pagen ne tre vitet e ardhshme (te merret parasysh dhe pagesa aktuale e personelit edukator).

Paga duhet te jete 15.000-20.000 per vitin e pare dhe 25.000 ne tre vitet ne vazhdim.

15. Si matni ju rezultatet e punes tuaj

Eshte viti I 4-5 I punes ne kete kopesht dhe ndjekim femijet ne shkollat qe shkojne. Kane rezultatet me te mira se femijet qe kane qene ne kopshtet shteterore. Ruajme nje vazhdimesi me familejt qe sjellin femijet pas nje eksperiencve te mire me femijen e pare .

